

桜萩会だより

創立80周年記念行事 小林高校、新生元年の出発

小林高等学校長 水島 忠臣



秋の深まりと共に、霧島連山の裾野もいよいよ山吹色に衣を替え、心地よい秋風が校内を吹き抜ける季節となりました。

桜萩会員の皆様方には、益々お元気で活躍のことと拝察申し上げます。

毎年六月に開催される桜萩会総会が今年度も盛大に行われたこと、会員の皆様方のいつまでも変わらぬ郷土愛、母校愛の深さ、会員同士の連帯感の強さに心より敬意を表しますと共に、学校当局と致しまして、誠に同慶にたえないこと

小林高校の今

100周年に向けて、 更なる発展を

事務長
小園 國治



秋の深まりと共に、霧島連山の裾野もいよいよ山吹色に衣を替え、心地よい秋風が校内を吹き抜ける季節となりました。桜萩会員の皆様方には、益々お元気で活躍のことと拝察申し上げます。

十月六日と七日に行われた「全国高校バスケットボール選抜優勝大会(ウインタールカップ)」の宮崎県予選で、小林高校女子は20年連続28回目の優勝を果たし、十二月二十二日から東京体育館、他で行われる全国大会に出場することになりました。

女子バスケット部、20年連続 全国大会へ

駅伝部は男女共に、都大路へ

のたび校長職を拝命致しました水島でございます。微力ではございますが小林高校発展のために全力を尽くす所存でございます。

大行事であり、伝統的に生徒諸君が若いエネルギーと情熱を燃やす秋桜祭を終え、再び進学校としての平常の学校生活が始まりました。

統の「課題学習」を継承し、生徒の学力向上を願うなかに変化しようとも、力強く生き抜いていく人間を育てるための不易な教育であると考えています。

折しも、今年本校創立八十周年目にあたり、去る十一月十七日にその記念行事が盛大に行われました。

私は、この記念行事を本校が今後更に飛躍する絶好の機会として捉え、この節目の年を「温故知新、小林高校新生元年」と位置づけたいと思っております。

そして、これまで素晴らしい伝統と実績を残してきた本校の教育理念の上に、「新しい小林高校の教育」を模索し、学校一丸となって、私の就任にあたっての挨拶といたします。

〈発行〉
宮崎県立小林中学校
小林高等女学校
小林高等学校
関東地区同窓会
〈発行責任者〉
窪谷 治
〈事務局〉
ひばり野子エ子
〒156-0044
世田谷区赤堤 4-45-15
☎03-3327-0518

- 各部・会連絡先
●バスケット応援団 代表 上野就彦 (会)03-3846-9688
●ゴルフ同好会 代表 戸高松栄 (自)03-3691-6153
●歩こう会 代表 永迫博司 (自)03-3852-0472
●和歌・短歌を 吟ずる会 代表 有坂久美子 (自)048-665-7787
●カラオケを 楽しむ会 代表 ひばり野子エ子 (自)03-3327-0518
●演劇・芸術鑑賞会 代表 岩尾庄藏 (自)03-3305-5800



駅伝部、県大会での力走！ (H13年11月5日付宮崎日日新聞より)

小林高校宿泊先：日本青年館(新宿区霞丘町・TEL03-3401-0101) 一方、十一月四日に行われた全国高校駅伝の宮崎県大会では、男女とも見事優勝を果たしました(アベック優勝は3年連続8度目)。

高千穂連山にも冬の気配が漂い始めました。この桜萩会だよりが皆様の目に触れる頃には高千穂の峰に初冠雪が見られます。

さて、桜萩会員の皆様には、お変わりなくご健勝にて充実した毎日をお過ごしのことと存じます。今年六月開催されました総会にお招きを受け、大変お世話になりました。

久し振りに同級生達にも逢い、懐かしく楽しい一時を過ごすことができました。

故郷から遠く離れた地で、郷土へ、そして母校への情熱を絶やすことなく活躍している様子を、同じ小林高校卒業生として、大変頼もしく、又敬意を表すべく感慨深いものがありました。

現在、小林高校は生徒数九三〇名、教職員七十五名が、一時間も12分19秒で3年連続

8度目の制覇を果たしました。来る十二月二十八日に京都市で行われる全国大会では男子はV8、女子は上位入賞が十分に期待されま

す。バスケットボール部に於いては去る十月六日と七日にウインタールカップの県予選が行われ、女子は二十年連続28回目の優勝を危なげなく勝ち取る事ができま

す。さて、大正十年に旧制小

中として設立された小林中学校として設立された小林高校は創立八十周年を迎えることとなりました。

十一月十七日には記念式典が挙行されました。記念事業として写真集の発行、講演(講師 萩生田千津子氏、演 旗掲揚柱の設置等が行われ、創立百周年に向けてのスタートが切られました。

この八十周年の節目の年に当り、教職員、保護者、生徒一丸となって小林高校の更なる発展に尽すことを誓い、桜萩会の皆様方にもより一層のご支援をお願い申し上げます。

《郵便振替口座》
口座番号：00130-6-75068
口座名義：小林高校関東地区同窓会 桜萩会

桜萩会年会費お支払いのお願い

桜萩会は皆様からの会費(年会費2,000円)で成り立っています。会費は、新聞発行、封筒作成、郵送料、会員名簿・住所録作成等に充当されます。

《郵便振替口座》
口座番号：00130-6-75068
口座名義：小林高校関東地区同窓会 桜萩会

代表取締役 針貝 聰一
〒113 0033 東京都文京区本郷5-23-13 田村ビル
TEL: 03-3811-4534
FAX: 03-3811-5064
E-mail: costal@qa2.so-net.ne.jp

代表取締役 西田 忠司
〒144 0033 東京都大田区東横谷五丁目二番七号
電話: 03-3745-2641

快適環境づくりの店
創業32年の実績と信用を誇る
営業対象/一般住宅・店舗・病院
学校・オフィス・マンション
1F:カーテンコーナー
2F:リフォームコーナー
3F:多目的教室
(株)インテリア上武
専務取締役 有坂 久美子
(昭32年・高9回卒)
〒331-0853
埼玉県大宮市上小町30-53
048(665)6582 048(665)6638
ホームページ開設しております。
http://www.jyoubu.co.jp
E-mail:jyoubu@wonder.ocn.ne.jp

居酒屋 一休
J R飯田橋(四谷側出口)徒歩約5分
宮田・九段下(靖国神社側)徒歩約8分
宮崎県東京会館より徒歩約13分
TEL03 (3264) 6266
高15回卒 田辺(浜崎)千穂子

建築設備・空調エンジニアリング株式会社
橋口総合設備株式会社
代表取締役 橋口 和人
〒190-0031 立川市砂川町七丁目四九番地七
電話: 04-2537-1697
FAX: 04-2536-0780
E-mail: hashiguchika@mv.globe.ne.jp

30年ぶり、韓国岳山頂に 10年後、ヒマラヤを目指す

盛永 洋 (昭47年・高24回卒)



今年六月、祖母の葬式で帰省した折、霧島登山をしてきました。高校を卒業して以来、三十年ぶりに韓国岳山頂に立ち、遠く高千穂の峰を望んだらこのままえびの高原へ引き返す気持ちにならず、新燃岳、中岳、高千穂河原まで徒走してしまいました。えびの高原の山を登ることは、先輩の方々の先陣が数回、全国大会に出場されていると、この事について、あな道具があれば夜行日帰のでもそこそここの山に登る事が出来そうです、お金もそれ

先輩に追いついて来られたい、後輩を追い立てたりして山の景観や鳥や花々に心を傾ける余裕のない登山をしてはいたものでした。余談ですが、我が山岳部の先輩方は数回、全国大会に出場されていると、この事について、あな道具があれば夜行日帰のでもそこそここの山に登る事が出来そうです、お金もそれ

程かかりません。私は国内にも行って見た山は沢山ありますが、十年後のヒマラヤを目指して頑張っていると思つてい

お別れの記念にと銀座のど真ん中の路上でカメラに納まつて、やっとなんか解散に漕ぎつけた次第です。

昭和35年卒は先輩、後輩達に比べて同窓生間の交流が殆どなく沈滞気味でした。が、今年は還暦を迎える事で、皆の卒業後の生活振りが、活躍の場が広がって来たように、今回の同窓会がグッドタイミングであったと思つています。

殆どは卒業以来の再会です。初回は卒業以来の再会です。初回は卒業以来の再会です。初回は卒業以来の再会です。

第26回桜萩会まつり開催報告

一四八名が集い、大盛會でした

去る六月十日(日)に「第26回桜萩会まつり(総会)」がアルカディア市ヶ谷で盛大に開催されました。

長他の報告・挨拶のあと、第二部のパーティでは故郷の焼酎をかたむけながら、大に開催されました。来賓 全員参加のビンゴゲーム抽選会に二喜一憂しつつ、多

名の方々が集い、近年になくの方が商品を手に入れた。総会に先立ち、特別企画として、この3月に母校を退任された外山前校長先生の記念講演「選

手の可能性に魅せられて」(昭54年)卒業の種子田昇さんまで、世代を超えり、皆笑いを交えながらも、熱心に聞き入っていました。

総会では橋口会長、丸山代表幹事、小園小林高校事務局長、森山霧島会事務局準備から当日運営まで大活躍



大盛會のうちに散会した第26回桜萩会まつり。幹事役の高26回卒業の皆さんご苦労様でした。

昭和35年卒同窓会 一泊二日の日程で開催!

水間 正彦 (昭35年・高12回卒)



昭和35年卒同窓会、9月23日、キャピタル東急ホテルにて

昭和35年卒業生(第12回)の同窓会を還暦祝を兼ねて、去る九月二十三日から二十四日にかけて一泊二日の日程で開催しました。

当初は全国の同窓生に呼びかけの全国版を計画しましたが、十一月に小林在住の同窓生によるシーガイアでの同窓会の計画がある事が分かり、規模を縮小しての関東地区在住者を中心とした計画になりました。

それでも九州、関西地区からも駆けつけ、総勢28名による開催となりました。

当日は東京駅に集合して貸切バスで都内観光へと、42年前の青春を思い出しな

先ず、代表幹事の挨拶、物故者への黙祷、乾杯、卒業後の足取り、近況報告、記念撮影、カラオケ等の4時間の大会となりました。

宴会が終わった後も喫茶店の閉店時間まで語り合

い、それでも終わらず部屋に入って語り合...翌日、何時に寝たか聞きま

す、殆どが「2時、3時の連発で再会の喜び、感激を美酒と共におな一杯にしたよう

です。最初の出会いが緊張のせいか、年相応かなと、正直なところ思つたようです。

次第に緊張が取れ話話が弾むにつれて目がいきいきと輝くのを感じました。別れの時の目はま

「みんながいるから 今があるから」

中島 祥行 (昭38年・高15回卒)

上記の表題は女子プロゴルファー中溝裕子さんの本のタイトルです。

東京プリンスホテルで「中溝裕子プロの出版を祝う会」が開催されたのは今年五月の事でした。

中溝プロが「骨髄異形成

回を2年後位に温泉にでも浸かりながら青春を語り明かしたいと思つています。

村口プロは賞金女王にも輝いたトッププロの一人ですが、兎角「自分さえ良ければいい」という社会風潮の中で、心から仲間回復を祝福する姿を見て胸が熱くなる思いでした。

一打のミスが、数百万になる厳しいプロの世界に身を置いているからこそ、難病を克服した(まだ完治してはいないが)中溝プロの人村口史子プロと大迫たつ子プロの名前があるのを見て、ミスター気分も手伝って参加しました。

今は現役を引退している大迫プロは高野町出身で、村口プロのお父さんは小林高校OB(野尻町出身)であるのを知っていたからです。

シーズン中にも拘わらず、二十名以上の女子プロがお祝いに駆けつけています。

最近同窓生に合うと健康の話が必ず出るが、周りに関病の人がいたら、表題の本と笑福亭小松師匠の「がん克服落語会」をお勧めしている。

宝石・貴金属 ジュエリーIMI

代表 廣田 イミ (旧姓吉岐) 高十五回・昭38年卒

〒206-0011 東京都多摩市関戸四丁目72番地
聖蹟桜ヶ丘ビュートワー503
TEL 042135510290
FAX 042135510291

カプセルにんにく精卵

健康維持のため、1日1~2粒 飲まれることをおすすめします

袋入30粒 1,280円 (賞味期限1年)

(新宿 KONNE、) (県物産館にて販売)

製造元 **にんにく精卵** 発売

宮崎県えびの市大字向江535番地
TEL 0984 (37) 1800
FAX 0984 (37) 1547
フリーダイヤル 0120-80-4200

焼酎 わか

名水百選阿蘇山麓白水村天然水
おいしい水でつくった焼酎
とうもろこし

高千穂酒造株式会社
宮崎県西臼杵郡高千穂町押方925
代表取締役社長 三國 岩男 (昭和36年卒)

ふるりの元氣野菜を直販する 「やせや」

代表 岩穴 辰也 (高4回・昭和27年卒)

帰省の際は、遠慮なく、気軽にお寄り下さい。

〒886-0004 宮崎県小林市細野533-4
TEL (0984) 23-2134

スポーツ文化部

バスケット部の応援に
東京体育館へ行こう!

桜萩会のスポーツ文化部
は「一応援団と5同好会」
で構成されています。その
活動状況は、①「バスケット
ボール応援団」は12月下旬
千駄ヶ谷駅前前東京体育
館で開催の選抜優勝大会
の応援、②「ゴルフ同好会」
は春・秋の2回コンペを開
催し参加者は毎回約30名、
③「歩こう会」は年9回で
参加者は40〜60名、④「和
歌・短歌・新詩吟を吟ずる
会」は毎月1回の開催で参
加者は約10〜20名、⑤「カ
ラオケを楽しむ会」は毎月
1回で参加者は約10〜20
名、⑥「演劇鑑賞会」は都
市部

歩こう会

来年度から小グループ
活動を導入の予定

私が歩いて味わった感動
を、皆さんにも味わって
いただけたらという気持ちで
コースを選んだ7年の歳月
が流れました。この間、会
員の多岐にわたるご希望に
どう応えるか思案してきま
した。お互いに気が知
れた今、活動を実施に移
すことにしました。

ゴルフ同好会
24回ゴルフコンペ開催
舞田さん(高9回)が優勝

去る十一月三日(土)文
化の日、千葉県成田の芝山
ゴルフ倶楽部にて、24回
のゴルフコンペを開催し
舞田さん(高9回)が優勝
されました。

歩こう会の一泊ウォークに
参加して「友情に感謝」

田中 瑞穂 (昭和29年・高6回卒)



▲平成13年7月21日八丁ノ湯にて

七月二十日「桜萩会歩
こう会」の「奥鬼怒の秘湯・
一泊」に妻と友人の鈴木さ
ゆみさんと参加した。八丁
ノ湯の丸木造りの宿に泊
り、深山幽玄の源泉「瀧
見の露天風呂」で猛暑の疲
れを癒し、みんなで宴会と
カラオケを夜の遅くまで賑
やかに楽しんだ。

鬼怒沼は二キロ平米程の
小さな山頂で、二キロ以
上では日本唯一の貴重な温
泉である。尾瀬に近いのだ
が、水バショウやキスゲは
一本もない。ワタスゲの白
い小さな綿花が温泉一面に
まぶしたように咲いてい

「桜萩会だより」心暖まる
しくお願ひします。「茨城県
三和町上原(前満) 信子、
S63年・高40回卒」
◇◇◇
外山先生、おなつかしい
です。お会いできなくて残
念です。私は先生がS38年
小林高校兼任の年に体育の
授業を一年間教えていただ
きました。順子先生にもよ
ろしくお伝えください。ま
ますそのご健勝をお祈り致
します。「秦野市・野添(野
添)一美、S40年・高17回
卒」
◇◇◇
いつも桜萩会だよりを頂
き、ありがとうございます。
総会にはなかなか出席でき
ず、申し訳ございません。
会のために、色々ご苦労下
さる皆様へ感謝致してお
ります。「町田市・大出水(山
下)紀子、S36年・高13回
卒」

【会員の声】
君津から桜萩会の諸行事
になかなか参加できません
が、故郷の香り、桜萩
会のご発展をお祈り致して
います。「君津市・玉井(坂
口)ツヤ子、S38年・高15
回卒」
◇◇◇
いつも桜萩会だよりを頂
き、ありがとうございます。
総会にはなかなか出席でき
ず、申し訳ございません。
会のために、色々ご苦労下
さる皆様へ感謝致してお
ります。「町田市・大出水(山
下)紀子、S36年・高13回
卒」

詩吟の会、回を重ね盛会
6月に、中国蘇州で漢朗々!

有坂 久美子 (昭和32年・高9回卒)

私共の「和歌、短歌を吟
ずる会」も、お陰様で固ま
ってきました。最近、和歌、
短歌だけでなく、詩吟(漢
詩)も習いたいとの要望が
多くなりましたので、十月
より第一、第三木曜日の月
二回実施する事になりました。
去る六月に詩吟の会で中
国の上海、蘇州へ旅行しま
した。かの有名な寒山寺で
朗々と吟じ、想い出多い楽
しい旅でした。
又、九月には巨泉流吟詠
会の全員による温湯会を実
施し、日頃の練習の成果を
発揮して盛大な会となりま
した。



▶詩吟の会メンバー

お酒は20歳から。
質実剛健
黒麹製本格いも焼酎
霧島酒造株式会社
東京支店 東京都中央区京橋2-7-15
URL http://www.kirishima.co.jp

健康づくりのお手伝い
(有)ヘルスサポート
宮下美暉子 (旧姓中山) 高十五回・昭38年卒
安斉 悦子 (旧姓坂元) 高十五回・昭38年卒
埼玉県川口市大字戸塚東4-29-5
TEL 048(297)0072

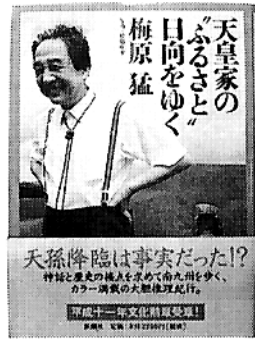
鯉・ます・うなぎ・すっぽん料理
名水とホテルの里
かきいこの家
代表取締役 **坂本新平**
(昭31・高8回卒)
宮崎県小林市出の山公園
☎(0984)4025151
出の山 いこの家
URL http://www.nnet.ne.jp/~ikoioie
E-mail:ikoioie@sweet.ocn.ne.jp
坂本 新平
URL http://www.nnet.ne.jp/~g.hotaru
E-mail g.hotaru@mnet.ne.jp

大小屋から住宅・アパート・マンション。そして
歌舞伎座迄も、あらゆる経験を踏まえた四十年
此度桜萩会特備にて御奉仕、お仲間入り叶えれ
ば幸甚と存じます。内外大小遠近を問わず、
お気軽に御用名下さいませ。
塗装全般 有限会社 **白石塗装**
代表取締役 白石昌美(前中三回)
東京都杉並区高円寺南四一三三二
FAX兼用03-3325-0317
〒166-0003 E-mail:white@rs.nse.jp

有限会社 **エビノ電設工業**
代表取締役 **南馬越 末義**
高4回(昭和27年卒)
神奈川県電工工事業組合 副理事長
旭地区本部電工工事協同組合 理事長
当社は、地球環境の未来への
フリーエネルギーシステム
の作りに協力します。
電気設備のコンサルは当社へ
技術を求める方は当社へ
〒246-0031
横浜市瀬谷区瀬谷1-4-4
TEL 045-301-6130
FAX 045-302-4524

『天皇家の“ふるさと” 日向をゆく』

梅原 猛著



日向神話を訪ねる旅をしたのである。日向神話といふのは、もちろん「古事記」「日本書紀」に語られている日向神話である。で始まる、梅原猛著(平成11年文化勲章受章)の小説『天皇家のふるさと』日向をゆくが長兄から贈られてきた。宮崎県に生まれたからには祖先を知っておいてほしいという兄心からであろう。「ニギノミコト、コノハナサクヤヒス」から始まる興味が深かったのは、ニギノミコトはどこに降りたのか? われらの誇りとする高千穂の峰か、それとも天岩戸で有名な高千穂峡か、両論あるがまだ決め手に乏しい。決め手は古事記にある(笠沙(かささ)の「新宿みやまき館」KON NE)でも販売)紹介者・瀬戸 宣彦(昭和36年・高3回卒)

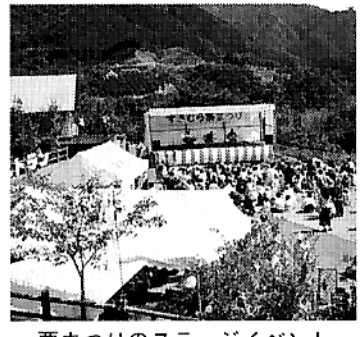
日向神話が事実とすれば、宮崎は日本発祥の地である。これを誇るべきである。から宮崎の「青島」が登場したり、神社では「霧島岑神社(夷守神社)」「狭野神社」「霧島東神社」「東霧島神社」「宮崎神宮」「鶴戸神社」等のいわれ、歴史など(神武天皇)の誕生から生い立ちに至るまで、日向を舞台にした物語である。また、狭野神社に古くから伝わる「苗代田祭(なわしろだ)」という珍しい「ベフガハホ」祭りには、最も古式を残した祭だと紹介している。

また、狭野神社に古くから伝わる「苗代田祭(なわしろだ)」という珍しい「ベフガハホ」祭りには、最も古式を残した祭だと紹介している。

◆須木村

秋の味覚を楽しむすきむら栗まつり

本村で有名な秋の風物詩と言えはやはり「栗」です。九月中旬から下旬にかけては、栗が美味しく食べられる最適な時期です。この時期に「すきむら栗まつり」が、九月二十三日(日)にすきむらんど広場を主会場に開催されました。今年で九回目を迎える栗まつりは秋晴れの心地よい一日となり、村内外から多くの人が訪れ、例年以上の盛況で終日賑わいました。まつりのメインとなる栗狩り体験は、予想以上の反響で、用意していた五百枚ほどの整理券が正午過ぎ



栗まつりのステージイベント



映画の舞台・霧野村のセット

◆故郷ニユース

きには完全、これまで以上の人気が出たようです。栗狩りの場所は大きく分けて上長谷・片地・九瀬、栗園は全部で六ヶ所を設けて行いました。すきむらんどから栗園まで六台のシャトルバスで送り、約一時間ほどの栗狩り体験、現地に着いた観光客も我先にと実の詰まった栗を拾い秋の収穫を楽しみました。また、すきむらんど広場

◆えびの市

2カ月にわたって映画『KIRISIMA MA1945』の撮影

えびの市出身の映画監督、黒木和雄さんの新作映画『KIRISIMA MA1945』の撮影が、今年の夏、2カ月にわたってえびの市で行われました。この映画は、黒木監督自身の体験をベースに、終戦を間近にした田舎で繰り広げられる人々の営みを描くものです(映画の舞台は「霧野村」。霧島の「霧」とえびの市の「の」から名付けた架空の村です)。主演は、400人のオーディションから選ばれた柄



道の駅「ゆ〜ばるのじり」



尼崎市での小林市産直物産フェア

◆野尻町

「ゆ〜ばるのじり」が「道の駅」に

今年四月二十六日にオープンした総合交流ターミナル「ゆ〜ばるのじり」が八と料理をご賞味いただけます。売店では、地元で採れた新鮮な野菜や果物、それらを使った加工品などが人気をよんでいます。この「ゆ〜ばるのじり」が「道の駅」として登録を受け今後道路利用者に安心して利用できる休施設として、また地域の文化、名所、特産品などを活用し多様なサービスを提供できる施設としてオープンしました。

◆小林市

小林市の物産展開く

農畜産物や菓子、水など小林市の特産品を即売する「花・星・ホタルとうまい水物産展」を宮崎県庁前楠並木通りで開催しました。先着500人へのゴボウの無料進呈は1時間足らずで終了。途中から降り出した

桜萩会アートニュース(6) (音楽・演劇・美術・文芸・工芸等での活躍状況)

日時	タイトル	主催	会場	関係者等
4月23日(火)~5月7日(火)	国展	国画会	東京都美術館(上野)	貴嶋 ユミ(本科16卒)
12月10日(月)~12月14日(金)	吉村繁写真展	吉村 繁	大阪府豊中市役所	吉村 繁(23回卒)
11月21日(水)~11月25日(日)	地球万華鏡	3人実行委員会	宮崎県立美術館	吉村 繁他2名
5月20日(月)~5月26日(日)	29回春季蒼騎展	蒼騎会	洋協アートホール(銀座)	内村 邦男(3回卒)
8月7日(水)~8月12日(日)	黒木国昭個展	高島屋	日本橋 高島屋	黒木 国昭(15回卒)
1月20日(日)	少壮吟詠コンクール	日本吟詠詩舞振興会	笹川記念館	後藤 且早(9回卒)
3月10日(日)	目黒区吟詠コンクール	目黒区吟詠詩舞連盟	目黒区福祉会館	後藤 且早(9回卒)
8月公開	KIRISIMA1945(キリシマ)	サンセット・シネマワークス	2002年8月公開(全国)	黒木 和雄(3回卒)
10月20日(土)~3月末	プレーメンの音楽隊マイフェア・レディ	日本オペラ振興会	全国各地学校関係	三浦 安浩、母淑子(6回卒)
10月10日~1月末	セインホ・スギハラ	劇団 銅鑼	全国各地学校関係	ひばり野 友弘、母チエ子(11回)

井科瑠美(38回卒・劇団四季・春)、向井善彦(23回卒・劇団四季・秋)は当分訓練集中、公演未決定
演劇鑑賞会 世話役 岩尾庄藏 TEL、FAX 03-3305-5800

編集後記

生が活躍している。桜萩会を把握している関東在住OBは2千余名だが、実際にはもっといるだろう。今回の紙面(2面)で15回卒の中島さんがプロゴルファーの村口史子さんと一緒に写真があるが、村口さんの父親は小林高校の卒業生だ。こうしたOBの家族まで入れると相当数の「小林高校ゆかり」の人たちが関東にも在住している。気がせいせいか、OBの子供さん達は、音楽、芸術、俳優、スポーツなど、各方面で目立っているようだ。高6回卒の岩尾さんが毎回丹念にまとめている「桜萩会アートニュース」にも、桜萩会メンバーの子どもが含まれている。これからも桜萩会の輪を広げて行きたいと思う。

快適なオフィス、充実した教育空間の創造をお手伝いする

株式会社 藤堂

本部
◇宮崎県小林市大字細野1597
電(代)0984-22-4751
FAX 22-3600

本店
◇小林市文京通 電22-3252
◇えびの市小田405-1 電35-0063

(有)ナサクス

代表取締役 温水 忠二

〒170-0013 東京都豊島区東池袋二六三二一七
電話 ○三三九七二一一七三〇
FAX 兼用 ○三三九八一八四三五

詩吟会員募集

漢詩・和歌・短歌・新体詩

(財)日本吟詠詩舞振興会 正会員
東芝レコード吟詠会 正会員

旦早流吟詠会

宗家 後藤且早(初雄・高9回卒)

本部 横浜市旭区上台根2-1-20
電話 0120-545-210(フリーダイヤル)
ホームページ http://www.lansou.com
Eメール gotou@tansou.com

株式会社 コスモ環境設計

環境調査・測量・建物検査・診断・開発・土木設計
補償コンサルタント

本社 千葉県千葉市中央区本町2-10-6 川原ビル2F
TEL 043-581-2300
FAX 043-581-2307

小川 勝應 (高9回・昭和32年卒)
温水 悦 (高9回・昭和32年卒)

株式会社 電販

HP: http://www.denpan.com
情報通信システム専門商社
日立・キャノン・松下・NEC・NTT・DDI

当社の特長

- OA・通信のマルチベンダー
- 通信機器24時間メンテナンス
- 販社FC展開(神奈川県)

代表取締役 斎藤 広海 (高8回・S31年卒)
〒222-0033 横浜市港北区新横浜3-8-10
TEL 045-473-6663(代)
FAX : 045-473-6636(代)
E-mail: info@denpan.com